



ก่อนเที่ยว
คุ้มทุกทริป



แพนเที่ยว

โซล

7 วัน - 6 คืน



Before you go

นี่คือแผนการเดินทางสุดพิเศษที่เหมาะสมสำหรับทุกคน ซึ่งประกอบไปด้วยสถานที่ท่องเที่ยวต่าง ๆ ในใจกลางกรุงโซล ให้คุณสามารถเดินทางไปเที่ยวชมได้อย่างสะดวกและง่ายดาย!

งบประมาณ	โรงแรม
ไม่เกิน 2,000 บาทต่อคืน (โดยประมาณ)	<ul style="list-style-type: none">Rian HotelHotel Pop Jongno
ไม่เกิน 5,000 บาทต่อคืน (โดยประมาณ)	<ul style="list-style-type: none">Hotel Skypark Central MyeongdongIbis Ambassador Myeong-dong
ไม่เกิน 10,000 บาทต่อคืน (โดยประมาณ)	<ul style="list-style-type: none">Lotte Hotel SeoulThe Westin Chosun Seoul

ก่อนเดินทางออกจากสนามบิน อย่าลืมแวะไปรับไอเทมจำเป็นต่าง ๆ เหล่านี้ก่อน

ไอเทม	สถานที่
อุปกรณ์ 4G Pocket WiFi	KT Roaming Center ตั้งอยู่ในสถานที่ต่าง ๆ ดังต่อไปนี้ สนามบินนานาชาติอินชอน (ICN) <ul style="list-style-type: none">ชั้น 1 ประตู 6-7, ทุกวัน 24 ชม.ประตู 4-5 (วันที่ 1 มีนาคม 2018 เป็นต้นไป), ทุกวัน 07:00-22:00 น.ประตู 10-11, ทุกวัน 06:00-22:00 น.
4G ซิมการ์ด	สนามบินนานาชาติอินชอน (ICN) เทอร์มินอล 2 ชั้น 1 ประตู 2-3, KT Roaming Center, ทุกวัน 24 ม. สนามบินนานาชาติกิมโป (GMP) ชั้น 1 ประตู 1, ทุกวัน 7:00-23:00 น.
บัตรโดยสารรถไฟความเร็วสูง AREX แบบเที่ยวเดียว (สนามบินอินชอน-กรุงโซล)	สนามบินนานาชาติอินชอน (ICN) เทอร์มินอล 1 ศูนย์การเดินทางสนามบินนานาชาติอินชอน (Incheon Int'l Transportation Center) ชั้น B1F, ศูนย์ประชาสัมพันธ์ (เวลาทำการ: ทุกวัน 05:00-22:40 น.) สนามบินนานาชาติอินชอน (ICN) เทอร์มินอล 2 ศูนย์การเดินทางสนามบินนานาชาติอินชอน (Incheon Int'l Transportation Center) ชั้น B1F, ศูนย์ประชาสัมพันธ์ (เวลาทำการ: ทุกวัน 05:00-22:40 น.) นอกจากนี้ คุณยังสามารถแลกรับบัตรโดยสารของคุณได้ด้วยตัวเองที่ Express Train Ticket Vending Machine (ตู้ออกบัตรอัตโนมัติ) ซึ่งตั้งอยู่ที่สถานี Incheon Airport Station และ สถานี Seoul Station
บัตรโดยสารรถไฟเกาหลี Korea Rail Pass (KR PASS)	ศูนย์ข้อมูลทางรถไฟ สนามบินอินชอน (Incheon Airport Railroad Information Center) เวลาทำการ: ทุกวัน 07:00-21:30 น.

DAY 1 OVERVIEW

เวลา	กิจกรรม	วิธีการเดินทาง
	เดินทางไปยังตลาดนัมแดมุน (Namdaemun Market)	เดินจากสถานี Hoehyeon Station (สาย 4) ทางออก 4, 5 และ 6 ประมาณ 4 นาที เพื่อไปยังตลาดนัมแดมุน
1030-1300	สำรวจตลาดนัมแดมุน และรับประทานอาหารเช้าที่ซอย กัลจิโจริม (Hairtail Alley)	
1300-1330	เดินทางไปยังร้านโจ๊ก Bonjuk ซึ่งอยู่ใกล้กับมหาวิทยาลัยสตรีอีฮวา (EWHA Womans University)	เดินจากสถานี Ewha Womans University Station (สาย 2) ทางออก 2 หรือ 3 เพื่อไปยังมหาวิทยาลัยสตรีอีฮวา
1330-1410	เยี่ยมชมมหาวิทยาลัยสตรีอีฮวา ซึ่งขึ้นชื่อในเรื่องสถาปัตยกรรมอันงดงาม	
1410-1500	รับประทานอาหารกลางวันที่ร้านโจ๊ก Bonjuk	ร้าน Bonjuk ตั้งอยู่ไม่ไกลจากมหาวิทยาลัยสตรีอีฮวา
1500-1640	ช้อปปิ้งสินค้าราคาสบายกระเป๋าที่ถนนสายแฟชั่นมหาวิทยาลัยสตรีอีฮวา	ถนนสายช้อปปิ้งนี้ตั้งอยู่รอบ ๆ ร้าน Bonjuk
1640-1700	เดินทางไปยังโรงละครนันทาในย่านฮงแด (Hongdae Nanta Theatre)	เดินจากสถานี Hongik University Station ทางออก 9 ประมาณ 5 นาที เพื่อไปยังโรงละครนันทา
1700-1830	ชมการแสดงทำอาหารนันทาโชว์ อันน่าทึ่งและน่าประทับใจ	
1830-2030	เดินทางต่อไปยังถนนสายช้อปปิ้งฮงแด (Hongdae Shopping Street)	ถนนสายช้อปปิ้งฮงแด ตั้งอยู่ไม่ไกลจากโรงละครนันทาในย่านฮงแด
2030-2200	รับประทานอาหารค่ำที่ร้าน Old House Charcoal Meat Restaurant	
	เดินทางกลับโรงแรม	

DAY 1 | University towns



แหล่งที่มา: [Flickr](#)



1

1030-1300: ตลาดนัดแดมุน (ทานอาหารเช้าที่ซอยกัลจิ โจริม)

ตลาดนัดแดมุน คือตลาดที่เก่าแก่และใหญ่ที่สุดในประเทศเกาหลีใต้ ที่นี่ เต็มไปด้วยชาวเกาหลีและนักท่องเที่ยวมากมาย ที่ต่างออกมาจับจ่ายใช้สอยและเลือกซื้อสินค้าต่าง ๆ มากมาย

เมื่อคุณได้มายังตลาดนัดแดมุนแล้ว อย่าลืมนลิ้มลองสตรีทฟู้ดแสนอร่อยที่มีให้เลือกมากมาย ไม่ว่าจะเป็นติมซ่า, โส้ต็อก (แพนเค้กเกาหลี), โอดัง และอีกมากมาย

และถึงแม้ว่าคุณจะได้เต็มอิ่มไปกับอาหารต่าง ๆ มากมายที่ตลาดนัดแดมุนแล้ว คุณจะต้องไม่พลาดการไปแวะไปยังซอยกัลจิ โจริม (ซอยแฮร์เทล) ที่มีชื่อเสียง เลือกร้านอาหารได้ตามที่คุณต้องการและอย่าพลาดลอง "กัลจิ โจริม" ซึ่งเป็นเมนูแกงเผ็ดเกาหลีใส่ปลา



วิธีการเดินทาง:

เดินจากสถานี Hoehyeon Station (สาย 4) ทางออก 4, 5 และ 6 ประมาณ 4 นาที เพื่อไปยังตลาดนัดแดมุน

ที่อยู่: 21, Namdaemunsijang 4-gil, Jung-gu, Seoul
เวลาทำการ: ขึ้นอยู่กับแต่ละร้าน แต่เวลาที่ดีที่สุดในการเยี่ยมชมคือ 11:00-15:00 น.

2

11330-1410: มหาวิทยาลัยสตรีอีฮวา

หลายคนอาจรู้สึกแปลกกว่าทำไมเราถึงต้องมาเที่ยวที่มหาวิทยาลัย แต่ขอบอกเลยว่า มหาวิทยาลัยสตรีอีฮวา ถือเป็นแหล่งท่องเที่ยวที่นักท่องเที่ยวหลายคนต่างต้องการมาเยี่ยมชม

ขึ้นชื่อในเรื่องสถาปัตยกรรมที่โดดเด่น มหาวิทยาลัยสตรีอีฮวา คือสถานที่ที่คุณสามารถไปเดินเล่นเพื่อสำรวจความงดงามภายในมหาวิทยาลัยได้ ไม่ว่าจะเป็นสวนสวย, อาคารร่วมสมัย และสถาปัตยกรรมนีโอคลาสสิกอันทรงเสน่ห์

วิธีการเดินทาง:

เดินประมาณ 10 นาที จากสถานี Ewha Womans University Station (สาย 2) ทางออก 2 หรือ 3 เพื่อไปยังมหาวิทยาลัยสตรีอีฮวา

ที่อยู่: 52 Ewhayeodae-gil, Daehyeon-dong, Seodaemun-gu, Seoul, South Korea



แหล่งที่มา: [Flickr](#)



3

1410-1500: ลิ้มรสโจ๊กชื่อดังของเกาหลี ในมือกลางวันที่ร้าน Bonjuk

จะมีอะไรดีไปกว่าการได้อิมมอร์อยไปกับโจ๊กร้อน ๆ รสละมุนจากร้าน Bonjuk อีก! ร้านโจ๊กชื่อดังแห่งนี้เสิร์ฟโจ๊กหลากหลายประเภท ไม่ว่าจะเป็นโจ๊กเมฆนามาตรฐานหรือเมนูตามฤดูกาล โดยคุณสามารถเลือกลิ้มลองได้ตั้งแต่โจ๊กเป่าฮือเลิศรส ไปจนถึงโจ๊กธัญพืชห้าชนิด, โกวโซมเกาหลี และอีกมากมาย



4

1500-1640: ถนนสายแฟชั่น มหาวิทยาลัยสตรีอีฮวา



พื้นที่บริเวณรอบ ๆ ของมหาวิทยาลัยสตรีอีฮวา คือที่ตั้งของถนนสายแฟชั่นชื่อดังของกรุงโซล ซึ่งคุณสามารถเลือกซื้อสินค้าเกี่ยวกับแฟชั่นได้มากมาย ไม่ว่าจะเป็นเสื้อผ้าหรือผลิตภัณฑ์ดูแลผิว อีกทั้งคุณยังจะได้เพลิดเพลินไปกับคาเฟ่เก๋ ๆ และสตรีทฟู้ดเลิศรสมากมายอีกด้วย

ถนนสายนี้คือสถานที่ที่คุณสามารถซื้อสินค้าต่าง ๆ ได้ในราคาถูกและคุ้มค่าที่สุด เนื่องจากเป็นแหล่งรวมของนักเรียนและนักศึกษา

5

1700-1830: การแสดงนันทาโซว์

การแสดงกายกรรม, ศิลปะการต่อสู้, ดนตรี แลการทำอาหาร การแสดงนันทาโซว์ คือการแสดงที่ครบเครื่องที่สุดสำหรับคุณ! พบกับเหล่านักแสดงมากความสามารถชาวเกาหลีใต้ ที่จะมาออกลีลาท่าทางอันน่าทึ่งและเต็มเปี่ยมไปด้วยความสนุกสนาน

การแสดงอันน่าตื่นตาตื่นใจตลอด 90 นาทีนี้ ถือเป็นการแสดงที่ใช้เวลาเวลายาวนานที่สุดในประวัติศาสตร์การแสดงของเกาหลีใต้ นอกจากนี้ ผู้ชมยังมีโอกาสที่จะได้ขึ้นไปแสดงบนเวทีร่วมกับเหล่านักแสดงอีกด้วย



วิธีการเดินทาง:

เดินจากสถานี Hongik University Station ทางออก 9 ประมาณ 5 นาที เพื่อไปยังโรงละครนันทา

ที่อยู่: B2F, 357-4, Seokyo-dong, Mapo-gu, Seoul
เวลาการแสดง: ทุกวัน, 17:00 น. และ 20:00 น. (การแสดงใช้เวลาประมาณ 90 นาที)



DAY 1 | University towns



แหล่งที่มา: [Flickr](#)



6

1830-2030: ถนนสายช้อปปิ้งฮงแด

หลังจากเพลิดเพลินไปกับการแสดงนันทาโชว์แล้ว คุณสามารถเดินต่อไปยังถนนสายช้อปปิ้งฮงแด ซึ่งเป็นรวมของร้านค้าต่าง ๆ มากมายได้ทันที

ถนนหนทางต่าง ๆ ในฮงแดนั้น ถือเป็นถนนสายสำคัญที่เหมาะสมสำหรับการเดินสำรวจ คุณจะพบกับร้านค้าต่าง ๆ มากมาย ตั้งแต่ร้านอาหารท้องถิ่น ไปจนถึงร้านงานฝีมือ, ร้านเสื้อผ้าเทรนด์ใหม่ล่าสุด, อาหารริมทางเลิศรส และอื่น ๆ อีกมากมาย

วิธีการเดินทาง: เดินเป็นระยะทางสั้น ๆ จากโรงละครนันทาเพื่อไปยังถนนสายช้อปปิ้งฮงแด

ที่อยู่: Seogyo-dong, Mapo-gu, Seoul, South Korea

7

2030-2200: รับประทานอาหารค่ำที่ร้าน Old House Charcoal Meat Restaurant

เมื่อมาถึงเกาหลี อย่าพลาดเมนูเนื้อย่างเกาหลีรสต้นตำรับ! โดยคุณสามารถเลือกเนื้อประเภทต่าง ๆ ได้ตามที่คุณต้องการที่ร้าน [Old House Charcoal Meat Restaurant](#) และเพลิดเพลินไปกับรสชาติความอร่อยในทุก ๆ คำ

ที่สำคัญ อย่าลืมทานเนื้อย่างร้อน ๆ คู่กับเครื่องเคียงและซอสหลากหลายชนิด เพื่อเพิ่มรสชาติและประสบการณ์แสนพิเศษของคุณให้ยอดเยี่ยมมากยิ่งขึ้น!



วิธีการเดินทาง: จากถนนสายช้อปปิ้งฮงแด มุ่งหน้าไปทางสถานี Hongik University Station ร้าน Old House Charcoal Meat Restaurant จะใช้เวลาเดินไปประมาณ 3 นาทีจากทางออก 8 ของสถานี Hongik University Station (สาย 2)

ที่อยู่: 169-6, Donggyo-dong, Mapo-gu, Seoul
เวลาทำการ: ทุกวัน, 16:00-05:00 น.

DAY 2 OVERVIEW

เวลา	กิจกรรม	วิธีการเดินทาง
	เดินทางไปยังสถานี Gangnam Station	ขึ้นรถไฟใต้ดินสาย 2 เพื่อไปยังสถานี Gangnam Station
0800-0930	รับประทานอาหารเช้าที่ร้านสะดวกซื้อ	มองหาร้านสะดวกซื้อในสถานี Gangnam Station หรือบริเวณใกล้กับสถานี
0930-1030	เดินทางไปยังสวนสนุกเอเวอร์แลนด์ (Everland)	จุดนัดพบสำหรับการเดินทางไปยังสวนสนุกเอเวอร์แลนด์จะอยู่ที่สถานี Gangnam Station ทางออก 6
1030-2030	เพลิดเพลินไปกับความสนุกสนานที่สวนสนุกเอเวอร์แลนด์ ซึ่งเป็นสวนสนุกที่ใหญ่ที่สุดในประเทศเกาหลีใต้	
2030-2100	เดินทางไปยังจุดนัดพบเพื่อนั่งรถกลับโซล	จุดนัดพบสำหรับการเดินทางกลับจะอยู่ที่ลานจอดรถหมายเลข 5
2100-2200	เดินทางกลับจากสวนสนุกเอเวอร์แลนด์	
2200-2230	เดินทางไปยังร้าน Saebukjib	เดินประมาณ 10 นาทีจากสถานี Cheongdam Station เพื่อไปยังร้าน Saebukjib
2230-2400	รับประทานอาหารเช้าที่ร้าน Saebukjib	
	เดินทางกลับโรงแรม	

DAY 2 | Everland



1

0800-0920: รับประทานอาหารเช้าที่ร้านสะดวกซื้อ

การจะร้านอาหารสักแห่งในช่วงเช้า อาจจะไม่ใช่เรื่องง่ายสักเท่าไรนัก ดังนั้น ร้านสะดวกซื้อนี่แหละ คือทางเลือกที่จะช่วยชีวิตคุณได้! หลายคนอาจมองว่าอาหารในร้านสะดวกซื้อมักเป็นอะไรที่น่าเบื่อ แต่ขอบอกเลยว่าคุณคิดผิดถนัด!

ในร้านสะดวกซื้อ คุณจะพบกับข้าวกล่อง, บะหมี่กึ่งสำเร็จรูป, โยเกิร์ต, ขนมขบเคี้ยว และอื่น ๆ อีกมากมาย ลองแวะไปอ่านคู่มือท่องเที่ยวจาก Klook เกี่ยวกับ [เมนูต้องลองเมื่อคุณมายังร้านสะดวกซื้อในเกาหลี](#) ดูลี! (ภาษาอังกฤษ)

2

0930-1030: เดินทางไปยังเอเวอร์แลนด์

เดินทางไปยังสวนสนุกเอเวอร์แลนด์จากกรุงโซลได้อย่างสะดวกสบายกับ [บริการรถชัทเทิลรับส่ง](#) จาก Klook ซึ่งคุณสามารถเลือกจุดขึ้นรถได้มากถึง 4 จุดในกรุงโซล และเพลิดเพลินไปกับการเดินทางเพียง 1 ชั่วโมงเพื่อไปยังสวนสนุกเอเวอร์แลนด์ และในช่วงเย็น รถชัทเทิลรับส่งจะรอรับและพาคุณกลับไปส่งยังหนึ่งใน 4 จุดขึ้นรถภายในกรุงโซล

เราขอแนะนำให้คุณเลือกขึ้นรถที่สถานี Gangnam Station เนื่องจากเป็นรถจากที่นี่ จะออกเดินทางกลับช้าสุดในเวลา 21:00 น. (จากเวลา 19:00 น.) ซึ่งจะทำให้คุณมีเวลาในสวนสนุกเอเวอร์แลนด์มากขึ้น



3

1030-2030: สวนสนุกเอเวอร์แลนด์



สวนสนุกเอเวอร์แลนด์ คือสวนสนุกที่ใหญ่ที่สุดในประเทศเกาหลีใต้ และมีความสนุกสนานเร้าใจอยู่ในทุก ๆ มุม! สวนสนุกแห่งนี้ประกอบไปด้วยโซนต่าง ๆ 5 โซน อันได้แก่ โซนอเมริกัน แอดเวนเจอร์, โซนซูโทเปีย, โซนโกลบอลแฟร์, โซนเมจิกแลนด์ และโซนยุโรปเบียน แอดเวนเจอร์

ตื่นเต้นเร้าใจไปกับรถไฟเหาะรางไม้ที่ชันที่สุดในโลกหากคุณกล้าพอ, สำรวจทุกซอกทุกมุมของสวนสนุก หรือผ่อนคลายไปกับการเดินเล่นในสวนสวยและให้อาหารยีราฟแสนรู้ที่สวนสัตว์ภายในสวนสนุก.

จอง [บัตรเข้าสวนสนุกเอเวอร์แลนด์จาก Klook](#) ของคุณ และเตรียมตัวเพลิดเพลินไปกับกิจกรรมต่าง ๆ มากมายภายในสวนสนุก และอย่าลืมอ่าน [คู่มือเที่ยวสวนสนุกเอเวอร์แลนด์จาก Klook](#) ซึ่งจะช่วยให้คุณสามารถใช้เวลาภายในสวนสนุกได้คุ้มค่าที่สุด

เวลาทำการ:
วันอาทิตย์-วันพฤหัสบดี, 10:00-21:00 น. | วันศุกร์และวันเสาร์, 10:00-22:00 น.
(เวลาทำการในช่วงวันหยุดนักขัตฤกษ์อาจมีการเปลี่ยนแปลงได้)

DAY 2 | Everland



4

2100-2200: เดินทางกลับจากเอเวอร์แลนด์

เพื่อเวลาเดินทางจากสวนสนุกเอเวอร์แลนด์ไปยังจุดขึ้นรถเพื่อเดินทางกลับในเวลา 21:00 น. คุณสามารถขึ้นรถชัทเทิลบัสฟรีจากสำนักงานจำหน่ายบัตรของสวนสนุกเอเวอร์แลนด์เพื่อไปยังลานจอดรถหมายเลข 5 ได้ จากนั้น ให้มองหารถบัสที่มีลักษณะเหมือนกับในรูปแบบด้านข้างหรือรถบัสที่มีสีขาว

ตารางเวลาขากลับ:

21:00 น. - ขึ้นรถชัทเทิลบัสฟรีจากสำนักงานจำหน่ายบัตรเพื่อไปยังลานจอดรถหมายเลข 5 และขึ้นรถบัสกลับรอบ 21:00 น. (รถบัสขากลับรอบ 21:00 น. สำหรับการเดินทางระหว่างสถานี Gangnam Station และสถานี Sinnonhyeon Station ในวันจันทร์ถึงวันเสาร์เท่านั้น)



5

2230-2400: อาหารค่ำที่ร้าน Saebuykjib

หลังจากเหน็ดเหนื่อยกันมาจากสวนสนุกเอเวอร์แลนด์แล้ว ก็ถึงเวลาที่你会ได้เติมพลังงานที่ร้าน Saebuykjib ซึ่งเป็นร้านเนื้อย่างเกาหลีชื่อดังที่จะทำให้คุณทั้งอิ่มท้องและอิ่มใจอย่างแน่นอน

นอกจากเมนูเนื้อย่างเกาหลีแล้ว ที่นี่ยังมีเมนูซุปร้อน ๆ แกะแ่งค์, บิบิมบับ (ข้าวยาเกาหลี) และ ยุกเค (เนื้อวัวดิบปรุงรส) ให้คุณลิ้มลองและที่สำคัญ คุณอาจจะได้พบกับเหล่าคนดังในดวงใจของคุณที่ร้าน Saebuykjib แห่งนี้ได้อีกด้วย!



แหล่งที่มา: [@brandonbondoc](https://www.instagram.com/brandonbondoc)



วิธีการเดินทาง:
เดินประมาณ 10 นาทีจากสถานี Cheongdam Station เพื่อไปยังร้าน Saebuykjib
ที่อยู่: 6 Dosan-daero 101-gil, Cheongdam-dong, Gangnam-gu, Seoul, South Korea

DAY 3 OVERVIEW

เวลา	กิจกรรม	วิธีการเดินทาง
	เดินทางไปยัง เมียงดง (Myeongdong)	เมียงดง ตั้งอยู่ใกล้กับสถานี Myeong-dong Station สาย 4
0720-0800	รับประทานอาหารเช้าที่ร้าน Isaac Toast . หรือเลือกซื้อขนมปังปังจากทางร้านไปรับประทานระหว่างทาง	เดินเป็นระยะทางสั้น ๆ จากสถานี Myeong-dong Station ทางออก 6
0800-0930	เดินทางไปยัง เกาะนามิ (Nami Island)	สถานที่นัดพบสำหรับการทัวร์จะอยู่ที่สถานี Myeongdong Station ทางออก 2
0930-1730	ใช้เวลาไปกับการสำรวจความงดงามของ เกาะนามิ (Nami Island) , หมู่บ้านฝรั่งเศส (Petite France) และ สวนแห่งความสงบยามเช้า (Garden of Morning Calm)	
1730-1900	เดินทางกลับ โซล	สถานที่ส่งกลับจะอยู่ที่สถานี Myeongdong Station
1900-2130	รับประทานอาหารเช้าที่ร้านอาหารเกาหลี Myeongdongjeong	เดินประมาณ 1 นาทีจากสถานี Myeongdong Station ทางออก 10 เพื่อไปยังร้าน Myeongdongjeong
	เดินทางกลับโรงแรม	

1

0720: รับประทานอาหารเช้าที่ร้าน Isaac Toast (สาขาเมียงดง)

ร้าน Isaac Toast เป็นร้านขนมปังปิ้งที่มีชื่อเสียงทั้งในหมู่นักท่องเที่ยวและนักท่องเที่ยว ชื่นชอบในเรื่องของอาหารเลิศรสในราคาสบายกระเป๋า จึงไม่แปลกที่นักท่องเที่ยวจากทั่วโลกต่างพากันเดินทางมายังร้านอาหารแห่งนี้เพื่อลิ้มลองเมนูขนมปังปิ้งอันเลื่องชื่อ! นอกจากนี้ คุณยังสามารถซื้อเมนูเด็ดของทางร้านไปกินระหว่างการเดินทางไปยังเกาะนามิได้ด้วย



แหล่งที่มา: [Flickr](#)



วิธีการเดินทาง:

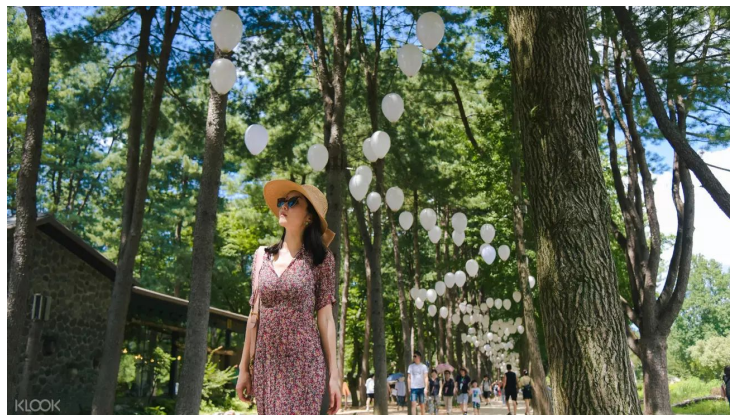
เดินประมาณ 10 นาทีจากสถานี Myeong-dong Station ทางออก 6

ที่อยู่: 17-1 Myeongdong 10-gil, Myeongdong 2(i)-ga, Jung-gu, Seoul, South Korea

2

0800-0930: มายังจุดนัดพบและออกเดินทางไปยังเกาะนามิ

ถ้าจะพูดถึงการทัวร์ที่มีชื่อเสียงที่สุดของกรุงโซลนั้น คงจะหนีไม่พ้นการทัวร์ เกาะนามิ ซึ่งเป็นสถานที่ถ่ายทำซีรีส์เกาหลีชื่อดังเรื่อง 'เพลงรักในสายลมหนาว!' นอกจากนี้ เกาะนามิแล้ว หมู่บ้านฝรั่งเศส และ สวนแห่งความสงบยามเช้า ก็ถือเป็นอีกสองสถานที่ท่องเที่ยวยอดนิยมไม่แพ้กัน



หากคุณต้องการวางแผนการเดินทางด้วยตัวเองสำหรับทริปสั้น ๆ หนึ่งวัน คุณสามารถใช้บริการขนส่งสาธารณะของเกาหลีใต้เพื่อเดินทางไปยังสถานที่ที่คุณต้องการได้เช่นกัน โดยวิธีที่เร็วที่สุดก็คือรถไฟ ITX ซึ่งเป็นรถไฟความเร็วสูงที่ออกเดินทางจากสถานี Yongsan Station (โซล) ไปยังสถานี Chuncheon Station (คังวอนโด) สำหรับผู้ที่กำลังมองหาข้อเสนอดี ๆ อย่าลืมจอง บัตร KR Pass ด้วย



3

0930-1730: สวนแห่งความสงบยามเช้า, เกาะนามิ, หมู่บ้านฝรั่งเศส

ซาร์จแบตกล้องของคุณให้พร้อมสำหรับทัวร์นี้ และเตรียมตัวไปกับความงดงามของธรรมชาติที่ [สวนแห่งความสงบยามเช้า](#) ซึ่งเต็มไปด้วยพืชพรรณต่าง ๆ กว่า 5,000 สายพันธุ์

จากนั้น เดินทางต่อไปยังเกาะนามิอันงดงาม และเก็บภาพตามรอยซีรีส์เรื่อง 'เพลงรักในสายลมหนาว' ท่ามกลางถนนที่เรียงรายไปด้วยต้นไม้ ก่อนจะเดินทางต่อไปยังหมู่บ้านฝรั่งเศสที่อยู่ใกล้ ๆ และเพลิดเพลินไปกับอาคารทรงเสน่ห์หลากสีสัน

เกร็ดน่ารู้จาก Klook: อย่าลืมนำขนม, ข้าวกลางวัน และเสบียงไปด้วยเพื่อที่จะได้นั่งพักผ่อนพักผ่อนได้ในช่วงบ่าย โดยคุณสามารถซื้อขนมหรืออาหารต่าง ๆ ได้อย่างง่ายดายตามร้านสะดวกซื้อทั่วประเทศเกาหลี



4

1900-2130: รับประทานอาหารค่ำที่ร้าน Myeongdongjeong

เดินทางย้อนเวลากลับไปในสมัยราชวงศ์โชซอนและอิมอรรอยไปกับอาหารชาววังของประเทศเกาหลีใต้ รับประทานอาหารแบบเดียวกับเหล่าราชวงศ์ที่ร้าน [Myeongdongjeong](#) ซึ่งเสิร์ฟเมนูอาหารสำหรับกษัตริย์ในช่วงระหว่างปี 1392-1897 อาทิ โปซัม (หมูหนึ่งห่อผัก), ยาเซจอน (แพนเค้กผักเกาหลี) และเมนูอื่น ๆ อีกมากมาย

แต่ละเมนูของทางร้านได้รับการปรุงอย่างพิถีพิถัน โดยใช้วัตถุดิบที่สดใหม่และอัดแน่นไปด้วยรสชาติเท่านั้น เป็นมื้ออาหารที่เหมาะสมสำหรับราชาที่ไม่ต้องการกระเป๋านัก คุณเลือกอาหารได้ถึง 3 เซต เมื่อทำการจองจาก Klook พร้อมรับบริการสำรองที่นั่งฟรี! นอกจากนี้ คุณยังสามารถลงสวมชุดฮันบกได้โดยไม่เสียค่าใช้จ่ายอีกด้วย!



วิธีการเดินทาง: เดินทางประมาณ 1 นาทีจากสถานี Myeongdong Station (สาย 4) ทางออก 10 เพื่อไปยังร้าน Myeongdongjeong

ที่อยู่: Seong Chang Building 1F (ที่จอดรถข้างโรงแรม Sejong Hotel), 299, Samil-daero, Jung-gu, Seoul
เข้าใช้บริการรอบสุดท้ายเวลา 21:00 น.

DAY 4 OVERVIEW

เวลา	กิจกรรม	วิธีการเดินทาง
	เดินทางไปยังพระราชวังเคียงบกุง (Gyeongbokgung)	ขึ้นรถไฟใต้ดินสาย 2 เพื่อไปยังสถานี Gangnam Station
0930-1100	ชมพิธีเปลี่ยนเวรยามทหารที่พระราชวังเคียงบกุง และเดินสำรวจพื้นที่อันกว้างขวางของพระราชวัง	
1100-1110	เดินไปยังร้าน Tosokchon ซึ่งขึ้นชื่อในเรื่องไก่ตุ๋นโสมเกาหลี	เดินประมาณ 10 นาทีจากพระราชวังไปยังร้านอาหาร
1110-1230	รับประทานอาหารกลางวันที่ร้าน Tosokchon	
1230-1245	เดินทางไปยังพระราชวังถ็อกซุง (Deoksugung Palace)	เดินเป็นระยะทางสั้น ๆ จากสถานี City Hall station
1245-1330	เพลิดเพลินไปกับทัศนียภาพภายในกำแพงของพระราชวังถ็อกซุง	
1330-1350	เดินทางไปยังวัดโซเกซา (Jogyesa Temple)	เดินเป็นระยะทางสั้น ๆ จากสถานี Jonggak Station (รถไฟใต้ดินสาย 1) ทางออก 2
1350-1500	อธิษฐานขอพรที่วัดโซเกซา	
1500-1520	เดินทางไปยังหมู่บ้านนุกซอนฮันอก (Bukchon Hanok Village)	เดินเป็นระยะทางสั้น ๆ จากสถานี Anguk Station (รถไฟใต้ดินโซลสาย 3) ทางออก 1 หรือ 2
1520-1700	ชื่นชมความงดงามของบ้านโบราณในหมู่บ้านนุกซอนฮันอก	
1700-1710	เดินทางไปยังอินซาดง (Insadong)	เดินประมาณ 15 นาทีจากหมู่บ้านนุกซอนฮันอก
1710-1900	ดื่มด่ำไปกับวัฒนธรรมศิลปะในอินซาดง	
1900-1915	เดินทางไปยังตลาดกวางจัง (Gwangjang Market)	เดินเป็นระยะทางสั้น ๆ จากสถานีรถไฟใต้ดิน Jongno-5(o) ga Station ทางออก 8
1915-2100	รับประทานอาหารค่ำที่ตลาดกวางจัง	
	เดินทางกลับโรงแรม	

1

0930-1100: พระราชวังเคียงบกกรุง

พระราชวังเคียงบกกรุง ซึ่งเป็นหนึ่งในแหล่งท่องเที่ยวที่สำคัญที่สุดของกรุงโซล คือวังหลวงที่ใหญ่ที่สุดในบรรดาพระราชวังทั้งหมด ภายในพระราชวัง คุณยังสามารถแวะไปเยี่ยมชมพิพิธภัณฑ์พระราชวังแห่งชาติเกาหลีและพิพิธภัณฑ์พื้นบ้านแห่งชาติเกาหลีได้อีกด้วย

อย่าลืมเดินทางไปยังพระราชวังในช่วงพิธีเปลี่ยนเวรยามทหาร ซึ่งถือเป็นไฮไลต์ที่จะมีขึ้นในทุก ๆ วัน (ยกเว้นวันอังคาร) ในเวลา 10:00 น. และ 14:00 น.

เกร็ดน่ารู้จาก Klook: หากคุณแต่งชุดฮันบก คุณสามารถเข้าชมพระราชวังได้ฟรี! โดยค่าเข้าชมปกติจะอยู่ที่ 3,000 วอนสำหรับผู้ใหญ่ และ 1,500 วอนสำหรับเด็ก

นอกจากที่คุณจะได้เข้าชมฟรีแล้ว การแต่งชุดฮันบกนี้ ก็คือเป็นประสบการณ์ที่น่าจดจำซึ่งคุณไม่ควรพลาด! จอง [บริการเช่าชุดฮันบกที่ร้าน Hanboknam สาขาเคียงบกกรุง](#) และเตรียมแต่งตัวในชุดประจำชาติแบบดั้งเดิมของเกาหลีได้เลย

วิธีการเดินทาง: เดินเป็นระยะทางสั้น ๆ จากสถานี Gyeongbokgung Station (รถไฟใต้ดินโซล สาย 3) ทางออก 5 เพื่อไปยังพระราชวังเคียงบกกรุง

เวลาทำการ: ปิดทำการในอังคาร | พฤศจิกายนถึงกุมภาพันธ์, 09:00-17:00 น.
มีนาคมถึงพฤษภาคม, กันยายนถึงตุลาคม, 09:00-18:00 น.
มิถุนายนถึงสิงหาคม, 09:00-18:30 น.



2

1100-1230: รับประทานอาหารกลางวันที่ร้าน Tosokchon



แหล่งที่มา: [Flickr](#)

หากคุณกำลังมองหาเมนูร้อน ๆ แสนอร่อยและดีต่อสุขภาพ ซัมเกทัง (ไก่ตุ๋นโสมเกาหลี) คือเมนูที่ใช่สำหรับคุณอย่างแน่นอน อย่างไรก็ตาม คุณไม่จำเป็นต้องป่วยก่อนถึงจะลิ้มลองเมนูนี้ได้ และเราขอบอกเลยว่า เมนูซัมเกทัง ที่ดีที่สุดในกรุงโซล ต้องที่ร้าน Tosokchon เท่านั้น!

เมนูซัมเกทังแห่งร้าน Tosokchon คือเมนูโปรดของอดีตประธานาธิบดีเกาหลีใต้ โน มู-ฮย็อน ซึ่งปรุงโดยใช้รังนกจากท้องถื่น, โสมป่า, เกาลัด, พุทรา, กระเทียม, ขิง และส่วนผสมของถั่วและเมล็ดพืชต่าง ๆ ไม่ต้องแปลกใจไป หากในช่วงกลางวัน คุณจะเห็นแถวยาวเหยียดของผู้คนที่มาต่อคิวเพื่อลิ้มลองเมนูนี้ เพราะนั่นก็ถือเป็นเครื่องการันตีแล้วว่าร้านนี้ต้องอร่อยแน่ ๆ



วิธีการเดินทาง:

เดินเป็นระยะทางสั้น ๆ จากพระราชวังเคียงบกกุงและสถานี Gyeongbokgung Station

ที่อยู่: 5 Jahamun-ro 5-gil, Sajik-dong, Jongno-gu, Seoul, South Korea

เวลาทำการ: ทุกวัน 10:00-22:00 น.

DAY 4 | Jongno



แหล่งที่มา: [Flickr](#)

3

1230-1330: พระราชวังถือกชุง

เดินเล่นสำรวจภาพในกำแพงของพระราชวังถือกชุง ซึ่งเป็นหนึ่งในห้าวังหลวงของกรุงโซล พระราชวังถือกชุงถือเป็นพระราชวังที่ไม่เหมือนที่อื่น ๆ ด้วยสถาปัตยกรรมแบบร่วมสมัย, สวนสวยสไตล์ยุโรป และน้ำพุ เช่นเดียวกันกับที่พระราชวังเคียงบกุง คุณจะได้ชมพิธีเปลี่ยนเวรยามทหารที่นี่ ซึ่งจะจัดขึ้นวันละ 3 เวลา ได้แก่ 11:00 น., 14:00 น. และ 15:30 น.



วิธีการเดินทาง: พระราชวังถือกชุง ตั้งอยู่ติดกับสถานี City Hall Station (รถไฟใต้ดินโซล สาย 1 & 2) ทางออก 1, 2 หรือ 3

ที่อยู่: 99, Sejong-daero, Jung-gu, Seoul
เวลาทำการ: วันอังคาร-วันอาทิตย์, 09:00-21:00 น.
เข้าชมรอบสุดท้าย 1 ชั่วโมงก่อนเวลาปิดทำการ

4

1350-1500: วัดโซเกซา

สร้างขึ้นในช่วงปลายศตวรรษที่ 14 วัดโซเกซา คือสถานที่สำคัญทางพระพุทธศาสนาของชาวพุทธในประเทศเกาหลีใต้ คุณจะเพลิดเพลินไปกับโคมไฟหลากสีสัน พร้อมชื่นชมความประณีตของประตูไม้แกะสลักและหลังคาที่โดดเด่น

อย่าลืมแวะเข้าไปขอพรและสวดมนต์ภายในพระอุโบสถหลักเพื่อความปรารถนาส่วนตัวของคุณเอง



วิธีการเดินทาง:

เดินเป็นระยะทางสั้น ๆ จากสถานี Jonggak Station (รถไฟใต้ดิน สาย 1) ทางออก 2 เพื่อไปยังวัดโซเกซา

ที่อยู่: 55, Ujeongguk-ro, Jongno-gu, Seoul

DAY 4 | Jongno



5

1520-1700: หมู่บ้านมุกซอนฮันอก

หมู่บ้านมุกซอนฮันอก ซึ่งรายล้อมไปด้วยพระราชวังเคียงบกกุงและพระราชวังถ็อกซุง คือสถานที่ที่คุณจะได้สัมผัสกับวัฒนธรรมหมู่บ้านอันทรงเสน่ห์ของกรุงโซล หมู่บ้านมุกซอนฮันอก เป็นที่ตั้งของบ้านเรือนแบบดั้งเดิมหลายร้อยหลัง ซึ่งถูกเรียกว่า “ฮันอก” ในภาษาเกาหลี คุณจะได้พบฮันอกมากมาย ที่ปัจจุบันได้กลายมาเป็นเกสต์เฮ้าส์, ร้านอาหาร และร้านอาหาร

นักท่องเที่ยวหลายคนนิยม **แต่งกายในชุดฮันบก** ในการเดินสำรวจรอบ ๆ หมู่บ้าน เพื่อต้องการสัมผัสความรู้สึกแบบเกาหลีดั้งเดิมในสมัยราชวงศ์โชซอน

วิธีการเดินทาง:

เดินเป็นระยะทางสั้น ๆ จากสถานี Anguk Station (รถไฟใต้ดินโซล สาย 3) ทางออก 1 หรือ 2 เพื่อไปยังหมู่บ้านมุกซอนฮันอก

ที่อยู่: 37, Gyedong-gil, Jongno-gu, Seoul

4

1710-1900: อินซาดง

อินซาดงเป็นย่านในเขตจองโน ซึ่งตั้งอยู่ในใจกลางกรุงโซล ที่นี่ คุณจะได้พบกันตรอกแคบ ๆ ซึ่งจะนำคุณออกไปยังถนนหลักและศูนย์การค้า 4 ชั้นที่มีชื่อว่า “ซัมซิกิล” ย่านอินซาดงแห่งนี้ เต็มไปด้วยแกลเลอรีศิลปะมากมาย รวมถึงร้านอาหารและร้านอาหารท้องถิ่น ซึ่งถือเป็นศูนย์รวมทางศิลปวัฒนธรรมที่แท้จริงของกรุงโซล

ทุก ๆ วันเสาร์ (14:00-22:00 น.) และวันอาทิตย์ (10:00-22:00 น.) ถนนสายหลักของที่นี่จะถูกเนรมิตให้กลายเป็นถนนปลอดรถยนต์ และมีบูธต่าง ๆ ตั้งแต่บูธการแสดงไปจนถึงบูธขายของ, บูธดูวง และอื่น ๆ อีกมากมายมาตั้งอยู่ทั่วทั้งบริเวณ

วิธีการเดินทาง:

เดินเป็นระยะทางสั้น ๆ จากสถานี Anguk Station (รถไฟใต้ดินโซล สาย 3) ทางออก 6 เพื่อไปยังอินซาดง

ที่อยู่: 62, Insadong-gil, Jongno-gu, Seoul
เวลาทำการ: ทุกวัน, 09:30-20:30 น.



แหล่งที่มา: [Flickr](#)





แหล่งที่มา: [Flickr](#)



6

1915-2100: ตลาดกวางจุง (รับประทานอาหาร ค่าที่ตลาด)

ปิดท้ายวันที่สี่ของคุณด้วยการเดินทางไปยังไปตลาดกวางจุงอันคึกคัก ซึ่งเป็นตลาดที่คุณจะได้สัมผัสทั้งรูป, รส, กลิ่น และเสียง! ตลาดขนาดใหญ่แห่งนี้เต็มไปด้วยสินค้าหลากหลายชนิดที่เหล่าพ่อค้าแม่ค้านำออกมาขาย อาทิ อาหารท้องถิ่น, ผ้า, อาหารแห้ง และอื่น ๆ อีกมากมาย โดยคุณสามารถเลือกซื้อสินค้าเหล่านี้ได้ในราคาสมเหตุสมผล

สำหรับนักชิมตัวยง ตลาดกวางจุงแห่งนี้ถือเป็นสถานที่ที่คุณสามารถลองชิม ยุคเค (เนื้อวัวดิบปรุงรส) ที่ดีที่สุดในนั้น ไม่ใช่ของที่คุณอยากลอง ที่นี่ก็ยังมีอาหารอื่น ๆ ให้คุณเลือกได้อย่างเต็มที่ ไม่ว่าจะเป็น บินแดตอก (แพนเค้กถั่วเกาหลี), โพรรับ (ข้าวผสมข้าวบาร์เลย์และผัก), มันดู (เกี้ยวเกาหลี), มายักคิมบับ (ซูชิโรลสไตล์เกาหลี) และอีกมากมาย

วิธีการเดินทาง:

เดินเป็นระยะทางสั้น ๆ จากสถานีรถไฟใต้ดิน Jongno-5(o) ga Station ทางออก 8 เพื่อไปยังตลาดกวางจุง

ที่อยู่: 88, Changgyeonggung-ro, Jongno-gu, Seoul

DAY 5 OVERVIEW

เวลา	กิจกรรม	วิธีการเดินทาง
	เดินทางไปยังสถานี Seoul Station	ขึ้นรถไฟสาย 1 หรือสาย 4 หรือรถโดยสารประจำทางอื่น ๆ เพื่อไปยังสถานี Seoul Station
0515-0800	เดินทางไปยัง ปูซาน (Busan)	
0800-0820	เดินทางไปยัง หมู่บ้านวัฒนธรรมกัมซอน (Gamcheon Culture Village)	ไปยังสถานี Toseong Station และขึ้นรถบัสสาย 2 หรือ 2-2
0820-1100	เพลิดเพลินไปกับบ้านสีสันสดใสของ หมู่บ้านวัฒนธรรมกัมซอน และเลือกรับประทานอาหารที่ร้านอาหารในพื้นที่	
1100-1230	เดินทางไปยัง วัดแฮดอง ยงกุงซา (Haedong Yonggungsa)	จองบริการรถเช่าส่วนตัวพร้อมพนักงานขับรถแบบเต็มวันจาก Klook
1230-1330	เยี่ยมชม วัดแฮดอง ยงกุงซา อันงดงาม ซึ่ง ตั้งอยู่ริมทะเล	
1330-1430	เดินทางไปยัง หาดแฮฮุนแด (Haeundae Beach)	
1430-1630	รับแสงแดดที่ หาดแฮฮุนแด และเลือกรับประทานอาหารกลางวันที่ร้านอาหารในพื้นที่	
1630-1700	เดินทางไปยัง หาดควางอัลลี (Gwangalli Beach)	
1700-1900	ชมพระอาทิตย์ตกดินที่ หาดควางอัลลี	
1900-2000	เดินทางไปยัง ตลาดปลาจาลชี (Jagalchi Market)	
2000-2200	ชมการปรุงอาหารทะเลแบบสด ๆ และรับประทานอาหารทะเลมือค้ำที่ ตลาดปลาจาลชี	
2200-2230	เดินทางไปยังสถานี Busan Station	
2230-0110	เดินทางกลับ โซล	

DAY 5 | Day Trip to Busan



1

0515-0800: เดินทางไปยังปูซาน

เดินทางออกจากกรุงโซลเพียง 2-3 ชั่วโมง คุณจะพบกับเมืองปูซาน ซึ่งเป็นเมืองท่าที่ใหญ่ที่สุดในชายฝั่งตะวันออกของประเทศ เกาหลีใต้ ปูซานขึ้นชื่อในเรื่องของชายหาด, ภูเขา และอาหารทะเลสด ๆ โดยคุณสามารถเดินทางจากกรุงโซลมายังปูซานได้อย่างง่ายดายด้วยรถไฟ KTX (รถไฟความเร็วสูง)

เพื่อความคุ้มค่าสูงสุดของคุณ อย่าลืมจอง [บัตร KR Pass](#) ซึ่งจะช่วยให้คุณเดินทางได้อย่างไม่จำกัดด้วยรถไฟส่วนใหญ่ของ Korail ภายในระยะเวลาที่กำหนด

ขึ้นรถไฟ KTX ได้ที่ไหน:

สถานี Seoul Station สาย Gyeongbu Line (โซล-ปูซาน) KTX (Korea Train Express)

ตารางเดินรถไฟจากโซลไปยังปูซาน:

ขบวนแรก - 05:15 น. | ขบวนสุดท้าย - 23:00 น.
รถไฟออกเดินทางทุก ๆ 10 ถึง 25 นาที

2

0820-1100: หมู่บ้านวัฒนธรรมกัมซอน (อาหารเช้า)

หนึ่งในแหล่งท่องเที่ยวหลักของเมืองปูซานก็คือหมู่บ้านวัฒนธรรมกัมซอนที่มีสีสันสดใส ซึ่งได้รับสมญานามว่าเป็น 'มาชูปิกชูแห่งปูซาน!' ที่นี่ คุณจะเพลิดเพลินไปกับการเดินสำรวจไปตามทางเดินลาดชันผ่านอาคารบ้านเรือนที่มีสีพาสเทลสวยงามโดยไม่มีเบื่อ

ตรงข้ามกับหมู่บ้าน คุณจะพบกับภาพวาดฝาผนังที่โดดเด่น, สตรีทฟู้ดท้องถิ่น, แกลเลอรีศิลปะ, ร้านขายอุปกรณ์ศิลปะ และอีกมากมาย อีกทั้ง ที่นี่ยังมีร้านอาหารท้องถิ่นแสนอร่อยที่คุณสามารถฝากท้องได้มากมาย ฉะนั้น อย่าลืมแวะไปรับประทานอาหารเช้าให้เต็มอิ่ม ก่อนจะออกเดินทางขึ้นเนินผ่านหมู่บ้านวัฒนธรรมกัมซอน



วิธีการเดินทาง:

สถานีรถไฟใต้ดินที่อยู่ใกล้หมู่บ้านที่สุดก็คือสถานี Toseong Station (สาย 1) ใช้ทางออก 6 และมุ่งหน้าไปยังสถานีรถบัสด้านหน้าอาคาร Pusan National University Hospital จากนั้น ขึ้นรถบัสสาย 2 หรือ 2-2 ซึ่งจะพาคุณไปยังหมู่บ้านวัฒนธรรมกัมซอนที่ด้านบนของเนินเขา

ที่อยู่: 203, Gamnae 2-ro, Saha-gu, Busan

เวลาทำการ: มีนาคม-พฤศจิกายน, 08:00-18:00 น. | ธันวาคม-กุมภาพันธ์ 09:00-17:00 น.

DAY 5 | Day Trip to Busan

3

1100-1230: เดินทางไปยังวัดแฮดอง ยงกุงซา

หลังจากได้ใช้เวลาช่วงเช้าที่หมู่บ้านวัฒนธรรมกัมซอนเรียบร้อยแล้ว ก็ถึงเวลาที่จะออกเดินทางไปยังสถานที่ท่องเที่ยวถัดไป แต่เนื่องจากสถานที่ท่องเที่ยวหลัก ๆ ของเมืองปูซานต่างตั้งอยู่ห่างไกลกันพอสมควร ดังนั้น วิธีการเดินทางที่ดีที่สุดก็คงจะหนีไม่พ้น [บริการรถเช่าส่วนตัวพร้อมพนักงานขับรถ!](#) ไม่ต้องเสียเวลาไปกับระบบขนส่งสาธารณะ พร้อมเลือกไกด์นำเที่ยวที่จะคอยมาดูแลคุณเป็นอย่างดีตลอดการเดินทางเพิ่มเติมได้อีกด้วย



4

1230-1330: วัดแฮดอง ยงกุงซา

วัดแฮดอง ยงกุงซา คือวัดพุทธริมทะเลอันงดงามแห่งเมืองปูซาน ซึ่งเป็นที่ตั้งของเจดีย์สามชั้นอันเลื่องชื่อ ด้วยทัศนียภาพอันงดงามเคล้าเสียงคลื่นกระทบหิน วัดแห่งนี้จึงถือเป็นสถานที่ศักดิ์สิทธิ์แห่งความสงบอย่างแท้จริง

วิธีการเดินทาง:

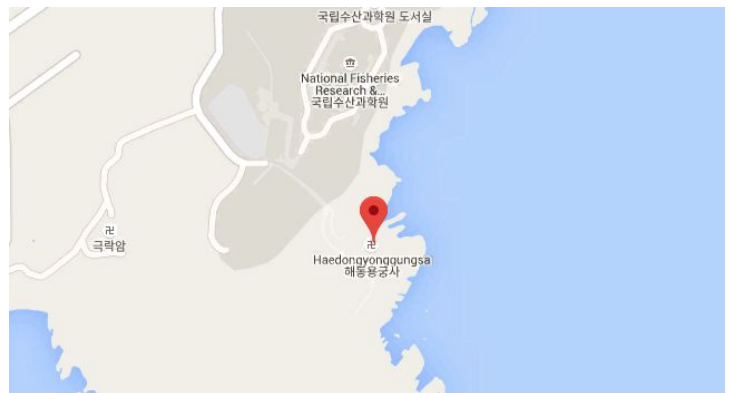
สถานีรถไฟใต้ดินที่ใกล้ที่สุดคือสถานี Haeundae Station (รถไฟใต้ดินปูซาน สาย 2) ใช้ทางออก 7 และขึ้นรถบัสสาย 181 จากนั้นลงจากรถที่ป้าย Yonggungsa Temple Bus Stop

ที่อยู่: 86 Yonggung-gil, Gijang-eup, Gijang, Busan, South Korea

เวลาทำการ: ทุกวัน 05:00 น.-ช่วงพระอาทิตย์ตกดิน



แหล่งที่มา: [Flickr](#)



DAY 5 | Day Trip to Busan

5

1430-1630: หาดแฮฮุนแด (อาหารกลางวัน)

หาดทรายขาวที่ทอดยาวออกไปกว่า 1.5 กิโลเมตรของหาดแฮฮุนแด คือสถานที่ที่เต็มไปด้วยกิจกรรมกลางแจ้งมากมาย โดยเฉพาะอย่างยิ่งในช่วงฤดูร้อน! โดยพื้นที่บริเวณอ่าวน้ำตื้นของชายหาดแห่งนี้เหมาะสำหรับการว่ายน้ำเล่นและการอาบแดดเป็นที่สุด

นอกจากนี้ หาดแฮฮุนแดยังถือเป็นสถานที่จัดงานด้านวัฒนธรรมและเทศกาลต่าง ๆ ซึ่งได้รับความนิยมเป็นอย่างมาก และด้วยร้านอาหารมากมายในพื้นที่ คุณจะเพลิดเพลินไปกับอาหารทุกประเภท ตั้งแต่อาหารนานาชาติไปจนถึงอาหารเกาหลีเลิศรส

วิธีการเดินทาง:

เดินเป็นระยะทางสั้น ๆ จากสถานี Haeundae Station (รถไฟใต้ดินปูซาน สาย 2) ทางออก 5 หรือ 7 เพื่อไปยังหาดแฮฮุนแด

ที่อยู่: 264, Haeundaehaebyeon-ro, Haeundae-gu, Busan
เวลาทำการ: ทุกวัน, 09:00-18:00 น.

6

1700-1900: หาดควางอัลลี

สิ่งแรกที่คุณจะต้องสะดุดตาเมื่อมาเยือนหาดควางอัลลีก็คือ สะพานควางอันแดเคียว นักท่องเที่ยวหลายคนนิยมมายังสะพานแห่งนี้ในช่วงพระอาทิตย์ตกดินเพื่อชมความงดงามของสะพานที่ส่องสว่างไสวขึ้นหลังจากท้องฟ้าเปลี่ยนเป็นสีดำน และอีกสิ่งหนึ่งที่หลายคนมักพูดถึงเกี่ยวกับหาดควางอัลลี ก็คงไม่พ้นผืนน้ำอันใสสะอาดและผืนทรายละเอียดทั่วทั้งหาด

ไม่ต้องแปลกใจไป หากคุณเห็นเหล่าคู่รักมากมายกำลังเดินพลอดรักกันอยู่ที่บริเวณริมชายหาด เพราะหาดควางอัลลีแห่งนี้ ถือเป็นสถานที่สุดแสนโรแมนติกสำหรับคู่รักในปูซาน

วิธีการเดินทาง: หาดควางอัลลี ตั้งอยู่ใกล้กับทางออก 1 และ 3 ของสถานี Geumnyeonsan Station (รถไฟใต้ดินปูซาน สาย 2) และป้ายรถเมล์ Gwangalli Beach Bus Stop (รถบัสสาย 1, 38, 41, 62, 83, 83-1, 108)

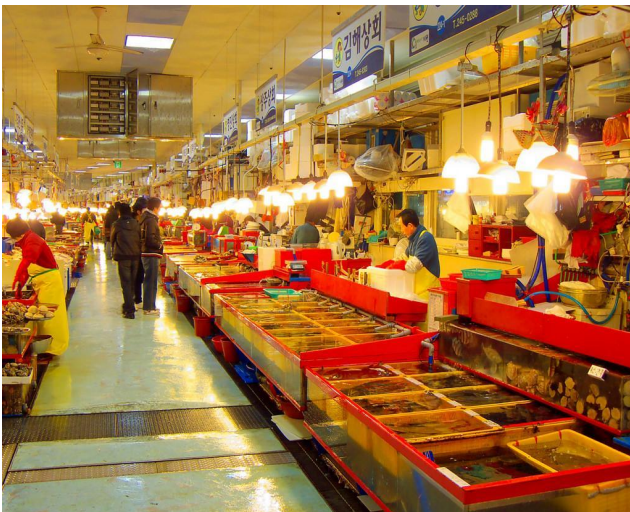
ที่อยู่: 219, Gwananhaebyeon-ro, Suyeong-gu, Busan
เวลาทำการ: ทุกวัน, 09:00-18:00 น.



DAY 5 | Day Trip to Busan



แหล่งที่มา: [Wikipedia](#)



แหล่งที่มา: [Flickr](#)



7

2000-2200: ตลาดปลาจกัลชี (อาหารทะเลมือ ค้ำ)

ตลาดปลาจกัลชี คือตลาดปลาชื่อดังระดับโลก ซึ่งเป็นแหล่งรวมของปลาและอาหารทะเลสด ๆ ของเมืองปูซาน ในตลาดขนาดใหญ่แห่งนี้ คุณจะได้ชมการปรุงอาหารทะเลกันแบบสด ๆ และลิ้มลองรสชาติความสดใหม่ส่งตรงจากทะเลทุกวัน

รับประทานอาหารสด ๆ ณ หนึ่งในร้านอาหารมากมายภายในตลาด หรือเลือกซื้ออาหารทะเลสด ๆ และนำไปให้ร้านอาหารใกล้ ๆ ปรุงให้คุณได้ตามต้องการ ขอบอกเลยว่า ไม่มีอะไรจะดีไปกว่าการได้ลิ้มรสอาหารทะเลสด ๆ จากทะเลอีกแล้ว!

วิธีการเดินทาง: เดินเป็นระยะทางสั้น ๆ จากสถานี Jagalchi Station (รถไฟใต้ดินปูซาน สาย 1) ทางออก 10 เพื่อไปยังตลาดปลาจกัลชี

ที่อยู่: 52 Jagalchihaean-ro, Nampo-dong, Jung-gu, Busan, South Korea
เวลาทำการ: 05:00-22:00 น. (เปิดทุกวันอังคารแรกและอังคารที่สามของเดือน)

8

2230-0110 เดินทางกลับโซล

อย่าลืมใช้บัตร KR Pass ของคุณเพื่อเดินทางจากสถานี Busan Station กลับกรุงโซล

ขึ้นรถไฟ KTX ได้ที่ไหน:

สถานี Busan Station สาย Gyeongbu line (ปูซาน-โซล) KTX (Korea Train Express)

ตารางเดินรถไฟจากปูซานไปยังโซล:

ขบวนแรก - 05:00 น. | ขบวนสุดท้าย - 22:55 น.
รถไฟออกเดินทางทุก ๆ 10 ถึง 25 นาที

DAY 6 OVERVIEW

เวลา	กิจกรรม	วิธีการเดินทาง
	เดินทางไปยัง เอ็นโซลทาวเวอร์ (N Seoul Tower)	ขึ้นกระเช้าลอยฟ้าที่สถานี Namsan Cable Car Station
1130-1330	ชื่นชมทัศนียภาพที่ดีที่สุดของกรุงโซลจาก จุดชมวิวของเอ็นโซลทาวเวอร์ และอิมอร้อยกันต่อที่ร้าน N Burger	
1330-1400	เดินทางไปยัง เมียงดง (Myeongdong)	เดินประมาณ 10 นาที จากสถานีกระเช้าลอยฟ้า Namsan Cable Car Station เพื่อไปยังเมียงดง
1400-1900	ช้อปปิ้งให้หน้าใจที่ถนนสายช้อปปิ้งใน เมียงดง	
1900-1920	เดินทางไปยัง ถนนตอกโบกกี (Tteokbokki Street)	เดินเป็นระยะทางสั้น ๆ จากสถานี Sindang Station ทางออก 8
1920-2030	รับประทานอาหารค่ำที่ ถนนตอกโบกกี	
2030-2050	เดินทางไปยัง ตลาดทงแดมุน (Dongdaemun Market)	
2050-2230	เลือกซื้อสินค้าราคาถูกที่ ตลาดทงแดมุน	ตลาดทงแดมุน อยู่ใกล้กับทางออก 14 ของสถานี Dongdaemun History & Culture Park Station (รถไฟใต้ดิน สาย 2, 4, & 5) และ ทางออก 8 & 9 ของสถานี Dongdaemun Station (รถไฟใต้ดิน สาย 1 & 4)
	เดินทางกลับโรงแรม	

DAY 6 | Namsan, Myeongdong



วิธีการเดินทาง: จากสถานี Myeong-dong Station (รถไฟใต้ดินโซล สาย 4) ใช้ทางออก 3 และเดินต่อประมาณ 15 นาทีเพื่อไปยังสถานีกระเช้าลอยฟ้า Namsan Cable Car จากนั้นขึ้นกระเช้าเพื่อไปยังเอ็นโซลทาวเวอร์

ที่อยู่: 105, Namsangongwon-gil, Yongsan-gu, Seoul
เวลาทำการ: วันอาทิตย์-วันศุกร์ 10:00-23:00 น.
วันเสาร์ 10:00-24:00 น.

2

1400-1900: เมียงดง

การเดินทางมายังประเทศเกาหลีใต้ของคุณจะไม่มีทางสมบูรณ์แบบหากคุณไม่ได้มาเยือนเมียงดง ซึ่งเป็นแหล่งช้อปปิ้งชื่อดังของกรุงโซล เดินสำรวจถนนที่เรียงรายไปด้วยร้านเครื่องสำอางและผลิตภัณฑ์ดูแลผิว รวมถึงร้านขายเสื้อผ้าแฟชั่น, ศูนย์การค้า, ร้านอาหาร, แหล่งความบันเทิง และอื่น ๆ อีกมากมาย

หลังจากช้อปปิ้งได้สักพักใหญ่ อย่าลืมพักผ่อนด้วยการแวะไปที่ร้าน LINE Friends สุดน่ารัก, ฟอนคลายในร้าน Innisfree Green Cafe หรือเติมความสดชื่นด้วยขนมหวานที่ร้าน Sulbing โดยตั้งแต่วันที่ 17:00 น. เป็นต้นไป คุณจะได้อลิ้มลองอาหารริมทางมากมายที่เรียงรายอยู่ทั่วถนนเมียงดงสายนี้



วิธีการเดินทาง: ขึ้นรถไฟใต้ดินสาย 4 ไปยังสถานี Myeong-dong Station ทางออก 5 ถึง 8 หรือขึ้นรถไฟใต้ดินสาย 2 ไปยังสถานี Euljiro 1(il)-ga Station ทางออก 5 ถึง 7

1

1130-1330: เอ็นโซลทาวเวอร์ (ทานมื้อสายที่ร้าน N Burger)

นอนพักผ่อนให้เต็มอิ่มหลังจากเหน็ดเหนื่อยไปกับการเดินทางในปูซานมาตลอดทั้งวัน และมุ่งหน้าไปยังเอ็นโซลทาวเวอร์ หรือที่เรียกกันว่า นัมซานโซลทาวเวอร์ โดยการนั่งรถกระเช้าลอยฟ้า Namsan Cable Car! เพลิดเพลินไปกับทัศนียภาพของกรุงโซลจากจุดชมวิว และคล้องกุญแจกับคู่รักของคุณเพื่อขอพรให้รักสมหวังตลอดไป

ที่นี่ ยังมีนิทรรศการเฮลโลคิตตี้ ไอซ์แลนด์สุดน่ารัก รวมถึงร้านอาหารต่าง ๆ มากมาย จอง [บัตรเข้าชมวิวที่เอ็นโซลทาวเวอร์](#) ของคุณจาก Klook ซึ่งมาพร้อมกับตัวเลือกเสริมต่าง ๆ ไม่ว่าจะเป็นค่าเข้าชมนิทรรศการเฮลโลคิตตี้ ไอซ์แลนด์ หรือมื้ออาหารที่ร้าน N Burger ซึ่งเราได้ยืนยันว่า แม้แต่ในห้องน้ำ คุณก็ยังจะได้เห็นวิวดี ๆ อีกด้วย! สำหรับผู้ที่ต้องการข้อมูลเพิ่มเติม อย่าลืมแวะไปอ่าน [คู่มือเที่ยวเอ็นโซลทาวเวอร์จาก Klook](#)

DAY 6 | Namsan, Myeongdong



3

1920-2030: มื้อค่ำที่ถนนตอกโบก

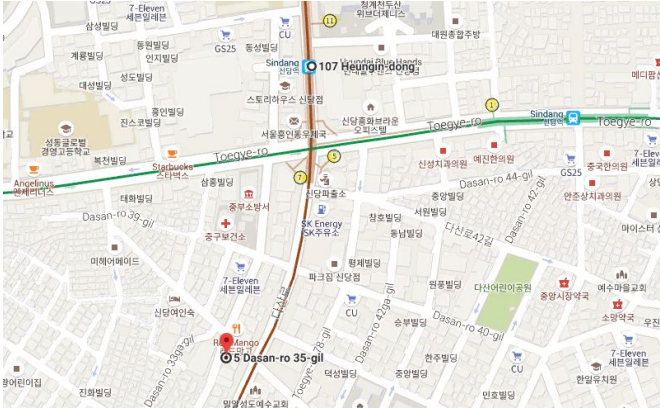
หากคุณต้องการชิมตอกโบกที่มีรสชาติที่ดีที่สุด คุณต้องแวะไปที่ถนนตอกโบกในชินซาดง! โดยร้านที่คุณไม่ควรพลาดก็คือ ร้าน Mabongnim Halmeoni Tteokbokki ซึ่งได้ชื่อว่ามีตอกโบกที่อร่อยที่สุดในกรุงโซล!

ขณะที่การรออาหารให้มาเสิร์ฟนั้น อาจเป็นเรื่องที่ค่อนข้างน่าหงุดหงิด โดยเฉพาะหากคุณกำลังหิว แต่เชื่อเถอะว่า เมื่อคุณได้ลิ้มรสตอกโบกของที่นี่ คุณจะรู้สึกได้ถึงแต่ความสุขและความอร่อยเท่านั้น!

วิธีการเดินทาง: เดินเป็นระยะทางสั้น ๆ จากสถานี Sindang Station (รถไฟใต้ดินโซล สาย 2) ทางออก 8

ที่อยู่: Mabongnim Halmeoni House 5, Dasan-ro 35-gil, Jung-gu, Seoul
เวลาทำการ: ทุกวัน 09:00-24:00 น. (ปิดทุกวันวันจันทร์ที่สองและสี่ของเดือน)

แหล่งที่มา: Flickr



4

2050-2230: ตลาดทองแดมุน

ในขณะที่อาหารห้างร้านต่าง ๆ ในกรุงโซลกำลังเตรียมปิดทำการกัน แต่ตลาดทองแดมุนกลับยังคงคึกคักอยู่เสมอ ไม่ว่าจะเวลาใดก็ตาม ไม่มีอะไรที่คุณหาไม่ได้เขตพาณิชย์ขนาดใหญ่แห่งนี้ เพราะที่นี่ประกอบไปด้วยศูนย์การค้าและตลาดถึง 20 แห่ง, ร้านค้ากว่า 30,000 ร้าน และผู้ประกอบการอีกกว่า 50,000 ราย!

อย่ากลัวที่จะเดินเลือกหาสินค้าในราคาพิเศษ และที่สำคัญอย่าลืมต่อรองราคาก่อนเพื่อที่คุณจะได้รับข้อเสนอที่ดีที่สุด!

วิธีการเดินทาง: ขึ้นรถไฟใต้ดินสาย 2, 4, & 5 เพื่อไปยังสถานี Dongdaemun History & Culture Park Station ทางออก 14 หรือขึ้นรถไฟใต้ดินสาย 1 & 4 เพื่อไปยังสถานี Dongdaemun Station ทางออก 8 & 9



แหล่งที่มา: Flickr



ที่อยู่: Euljiro 6(yuk)-ga, Jung-gu, Seoul, South Korea
เวลาทำการ: ทุกวัน, 24 ชั่วโมง (โปรดทราบร้านค้าบางแห่งอาจปิดให้บริการในวันจันทร์)

DAY 7 OVERVIEW

เวลา	กิจกรรม	วิธีการเดินทาง
	เดินทางไปยังตลาดปลาออร์ยางจิน (Noryangjin Fish Market)	เดินเป็นระยะทางสั้น ๆ จากสถานี Noryangjin Station (รถไฟใต้ดินโซล สาย 1) ทางออก 1
0800-1000	สำรวจสัตว์ทะเลมากมายที่ ตลาดปลาออร์ยางจิน และเพลิดเพลินไปกับอาหารทะเลสดใหม่ในยามเช้า	
1000-1100	เดินทางไปยัง กังนัม (Gangnam)	ขึ้นรถไฟใต้ดินหรือรถบัสเพื่อเดินทางไปยังกังนัม
1100-1330	เพลิดเพลินไปกับคาเฟ่มากมายในย่านชินชาดงแห่ง กังนัม หรือมุ่งหน้าไปยังแหล่งช้อปปิ้งสุดหรูในบริเวณใกล้เคียง	
1330-1430	เดินทางไปยังสถานี Seoul Station	ขึ้นรถไฟสาย 1 หรือสาย 4 หรือรถโดยสารประจำทางอื่น ๆ เพื่อไปยังสถานี Seoul Station
1430-1700	เลือกซื้อของที่ระลึกก่อนเดินทางกลับที่ ล็อตเต้เอาท์เล็ต (Lotte Outlets) และรับประทานอาหารกลางวันที่ร้าน Bulgogi Brothers	
1700	เดินทางไปยังสนามบิน	

DAY 7 | Noryangjin, Gangnam



แหล่งที่มา: [Flickr](#)

1

0800-1000: ตลาดปลาอริยางจิน (อาหารทะเลมือเช้า)

หากที่ปูซานมีตลาดปลาจากัลซี ที่โซลก็มีตลาดปลาอริยางจิน! ตลาดปลาอริยางจินคือหนึ่งในตลาดปลาที่ใหญ่ที่สุดของประเทศ ซึ่งบางส่วนของตลาดแห่งนี้ได้ถูกย้ายไปยังอาคารแห่งใหม่ใกล้ ๆ กัน อย่างไรก็ตาม พื้นที่ส่วนใหญ่ของตลาดก็ยังคงค้าขายทำธุรกิจกันในอาคารหลังเก่า ซึ่งคุณจะได้สัมผัสเสน่ห์แห่งเมืองเก่าได้อย่างเต็มที่แน่นอน

ด้วยอาหารทะเลสด ๆ หลากชนิดที่มีจำหน่าย ณ ตลาดแห่งนี้ คุณจะเพลิดเพลินไปกับตัวเลือกอาหารทะเลมากมาย ตั้งแต่สัตว์ทะเลหน้าตาประหลาด ๆ ซึ่งคุณคงไม่เคยได้เห็นมาก่อน ไปจนถึงปูอลาสก้าตัวโต และอื่น ๆ อีกมากมาย ตลาดปลาอริยางจินถือเป็นสวรรค์ของแฟน ๆ ซีฟู้ดที่แท้จริง!

เลือกอาหารทะเลสดใหม่ที่คุณต้องการและลองบอกให้คนขายนำให้ร้านอาหารใกล้เคียงปรุงให้เพื่อลิ้มรสชาติที่สดใหม่ส่งตรงจากทะเล โดยเมนูที่นักชิมทุกคนไม่ควรพลาดเมื่อมาเยือนตลาดแห่งนี้ ก็คือปลาหมึกยักษ์เป็น ๆ สด ๆ ที่ยังตั้งอยู่ในจาน!

วิธีการเดินทาง: เดินเป็นระยะทางสั้น ๆ จากสถานี Noryangjin Station (รถไฟใต้ดินโซล สาย 1) ทางออก 1 เพื่อไปยังตลาดปลาอริยางจิน

ที่อยู่: 674, Nodeul-ro, Dongjak-gu, Seoul

เวลาทำการ: ตลาดปลาไฮคลาส - 24 ชั่วโมง | ตลาดปลาทั่วไป - ทุกวัน, 01:30-22:00 น. | ตลาดปลาแช่แข็ง - ทุกวัน, 03:30-22:00 น. | ตลาดกุ้งหอยปู - ทุกวัน, 01:00-22:00 น.



DAY 7 | Noryangjin, Gangnam



แหล่งที่มา: [Flickr](#)



2

1100-1330: กังนัม

มันแทบจะเป็นไปไม่ได้เลย หากพูดถึงคำว่ากังนัม โดยที่ไม่นึกถึงเพลง 'กังนัมสไตล์' อย่างไรก็ตาม ยานไฮโซของกรุงโซลนี้ มีอะไรให้คุณค้นพบมากกว่าการเป็นแค่ชื่อเพลง! ตั้งแต่ตึกสูงระฟ้า ไปจนถึงร้านอาหารชั้นเลิศ, ร้านค้าแบรนด์เลิศ, ไนท์คลับสุดหรู และร้านเนื้อย่างเกาหลีมากมาย กังนัมคือย่านที่เต็มไปด้วยความน่าตื่นตาตื่นใจที่แท้จริง

เดินไปตามถนนชื่อดังของเมืองนี้และเพลิดเพลินไปกับการเดินดูสินค้าต่าง ๆ หรือไปแฮงค์เอาท์กับเพื่อน ๆ ในชินชาดง ที่ซึ่งคุณสามารถพบกับคาเฟ่เก๋ ๆ มากมาย



3

1430-1700: สถานี Seoul Station (มือกลางวันร้าน Bulgogi Brothers)

หากคุณขึ้นรถไฟ [AREX](#) คุณจะต้องเดินทางไปยังสถานี Seoul Station ก่อน และถึงแม้ว่าคุณจะเดินทางด้วย [บริการรถรับส่งส่วนตั้ระหว่างสนามบินอินชอน](#) ก็อย่าลืมแวะมาที่สถานี Seoul Station ก่อนที่จะเดินทางไปยังสนามบิน! หากคุณกังวลเกี่ยวกับกระเป๋าเดินทางของคุณ คุณสามารถแก้ปัญหาได้ด้วย [บริการจัดส่งกระเป๋าเดินทางระหว่างสนามบินโดย Safex](#)

นอกจากจะเป็นศูนย์กลางการเดินทางที่สำคัญของเมืองแล้ว สถานี Seoul Station ยังเป็นที่ตั้งของลิฟต์เต๋เอาท่ลิทอีกด้วย ที่ลิฟต์เต๋เอาท่ลิท มีสินค้าแบรนด์ดังต่าง ๆ กว่า 140 แบรินด่ ซึ่งคุณสามารถเลือกซื้อได้ในราคาพิเศษ นี่คือสถานที่ที่ดี่ดี่สุดสำหรับการชอปปี้งก่อนเดินทางกลับประเทศของคุณ! อีทังยังมีลิฟต์เต๋เอาท่ลิท ที่ซึ่งคุณสามารถชอขนมขบเคี้ยวต่าง ๆ ก่อนออกจากกรุงโซลได้ด้วย

และเพื่อเป็นการปิดท้ายทริปในกรุงโซลของคุณ อย่าลืมแวะไปรับประทานอาหารที่ร้าน Bulgogi Brothers ซึ่งโด่งดังในเรื่องของเมนูบุลโกกิและเนื้อย่างเกาหลี คุณจะดื่ตมด้าไปกับรสชาดอันแสนอร่อยและเยื่อสั่มผัสที่นุ่มละมุน ซึ่งเป็นการปิดท้ายการเดินทางในเกาหลีใต้ตลอด 7 วันของคุณได้อย่างยอดเยี่ยมที่สุด!

KLOOK

**ดาวน์โหลดแอปฟรี
แล้วไปเที่ยวกันเลย!**

